

# Orthographe grammaticale

Anse – 14 novembre 2012

JP Sautot – IUFM de Lyon

# **Zéro faute en dictée ?**

- **Comprendre les systèmes de signes écrits**
- **Gérer les situations de l'écrit**
- **Connaitre le système d'écriture**
- **Assumer son rapport à  
l'orthographe**

# Assumer son rapport à l'orthographe

3 relations de sens :

– au code

→ système d'écriture

– à la charge culturelle

→ représentations sociales

– à son apprentissage

→ pratiques pédagogiques

# Premier problème :

## Les discours sur la tradition

«C'est [...] en apprenant à **écrire juste** qu'on apprend à marcher droit dans un **monde tordu**»

*A. Rollat, « Point à la ligne » Le Monde, 3-4 mars 1996*

*Dans cette réforme, si oignon devient ognon, **ce n'est pas grave**. Par contre nénuphar écrit avec un f est un **appauvrissement** de la langue.*

*Un lecteur du Figaro (2010)*

Tout technicien, tout ouvrier a du **respect** pour son matériel ... **c'est comme ça**

*Un prof de français*

La plupart des arguments des opposants à toute simplification sont essentiellement **conservateurs**.

[...] Il y a même des arguments jaloux, dont celui ci : « **Il ne faut pas rendre la vie trop facile aux jeunes** ». Puis des arguments pseudo-patriotes, comme « **cela va détruire l'image de notre pays** ».

*Un lecteur du point (2012)*

# Premier problème (bis) :

## Les représentations de la transmission

- la dictée
- les règles
- le plaisir ou la souffrance
- une personne
- le vide

## **Second problème : la norme**

L'acceptable et l'inacceptable  
= discours normatif auto entretenu  
= culpabilisation

Le juste et le faux  
= discours scientifique  
= compétence / performance

*il y a négociation*

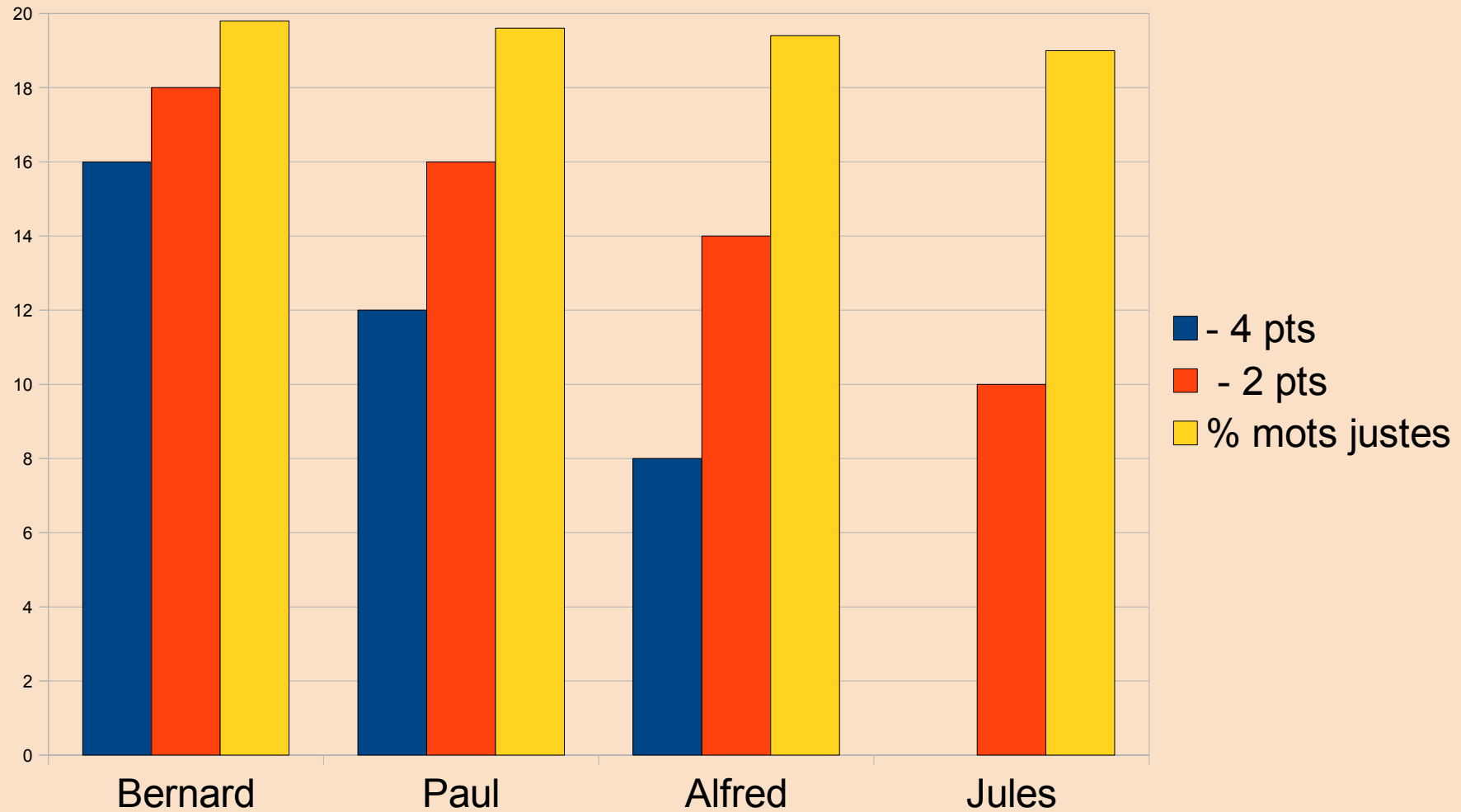
*on arrive à un consensus*

*la norme est publique et disponible*

## **Second problème : la norme**

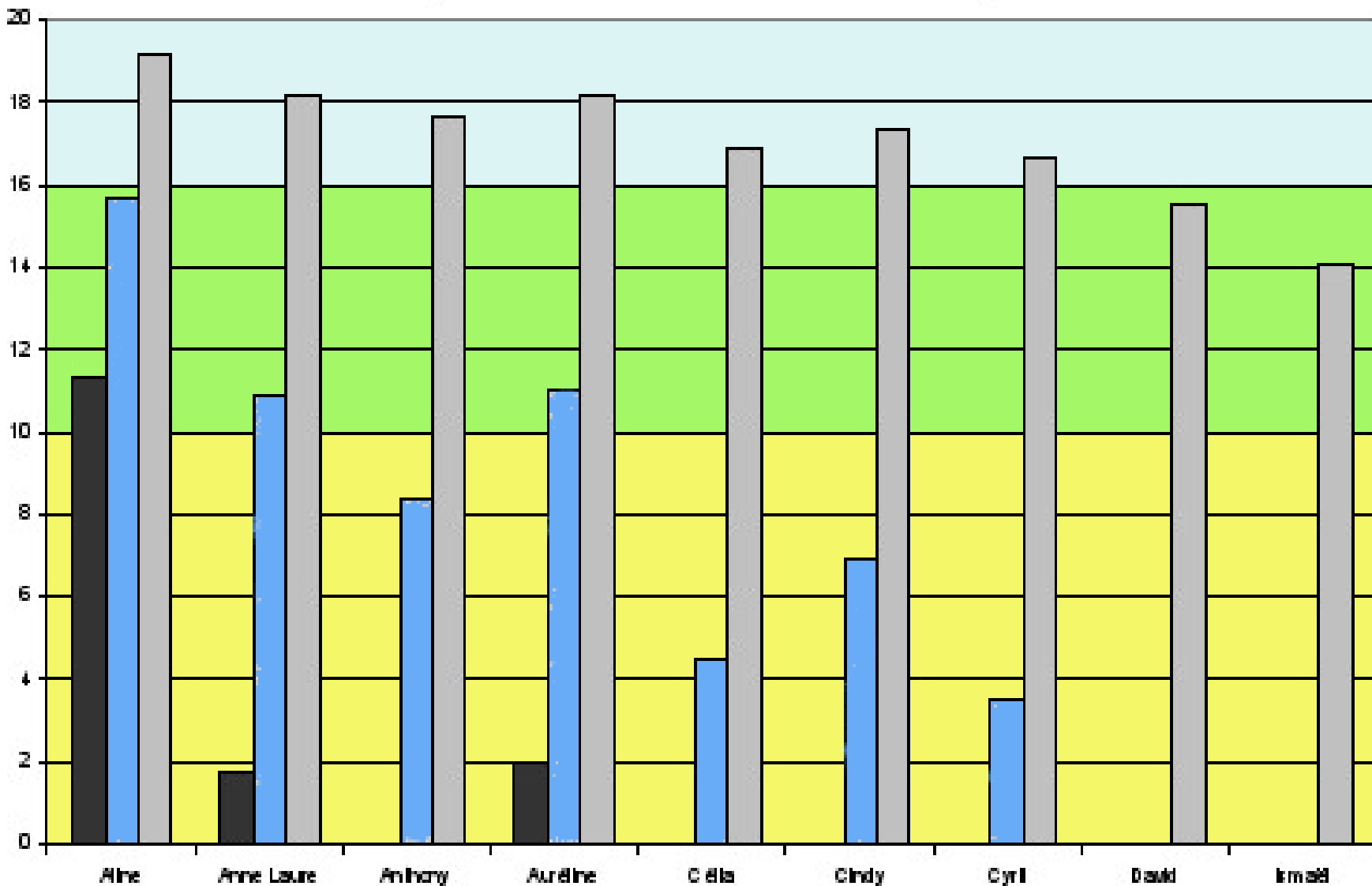
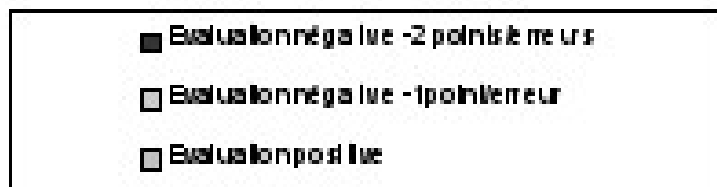
- déconstruire quelques mythes
  - donner des instructions positives
- adopter une évaluation saine

# Comment noter l'orthographe ?

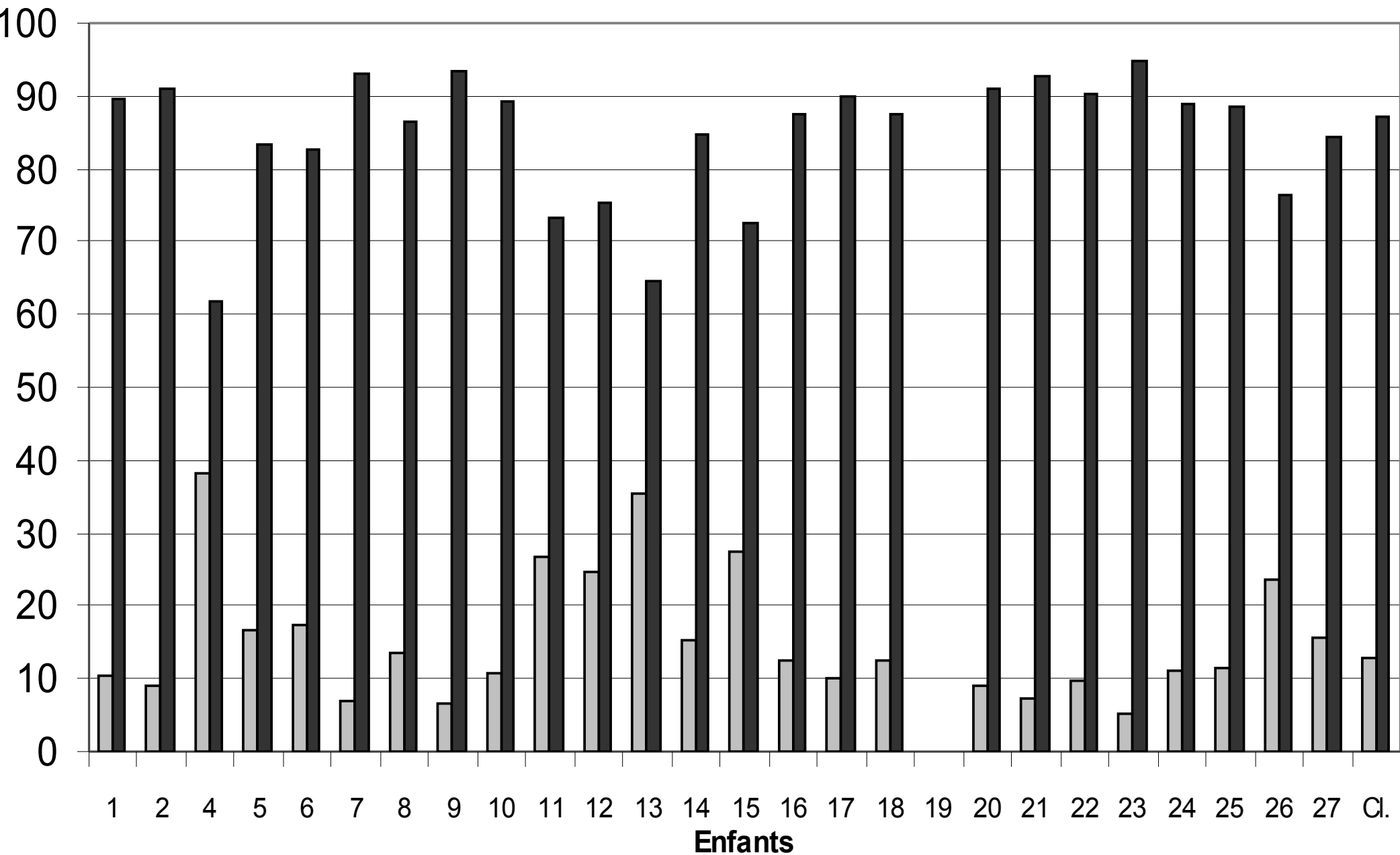




### Comparaison d'une évaluation négative et d'une évaluation positive

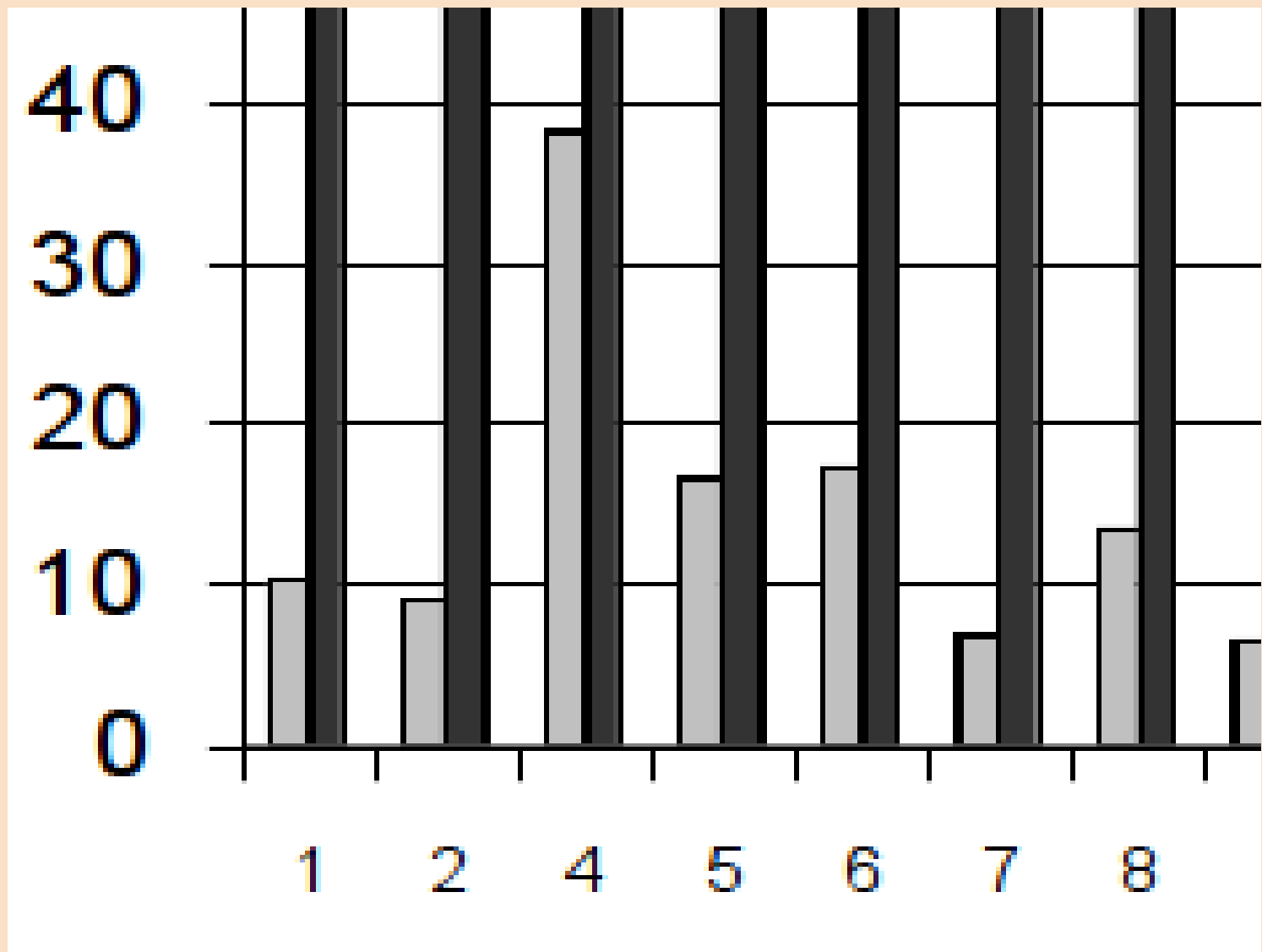


# Réussite en orthographe lors de l'expression écrite



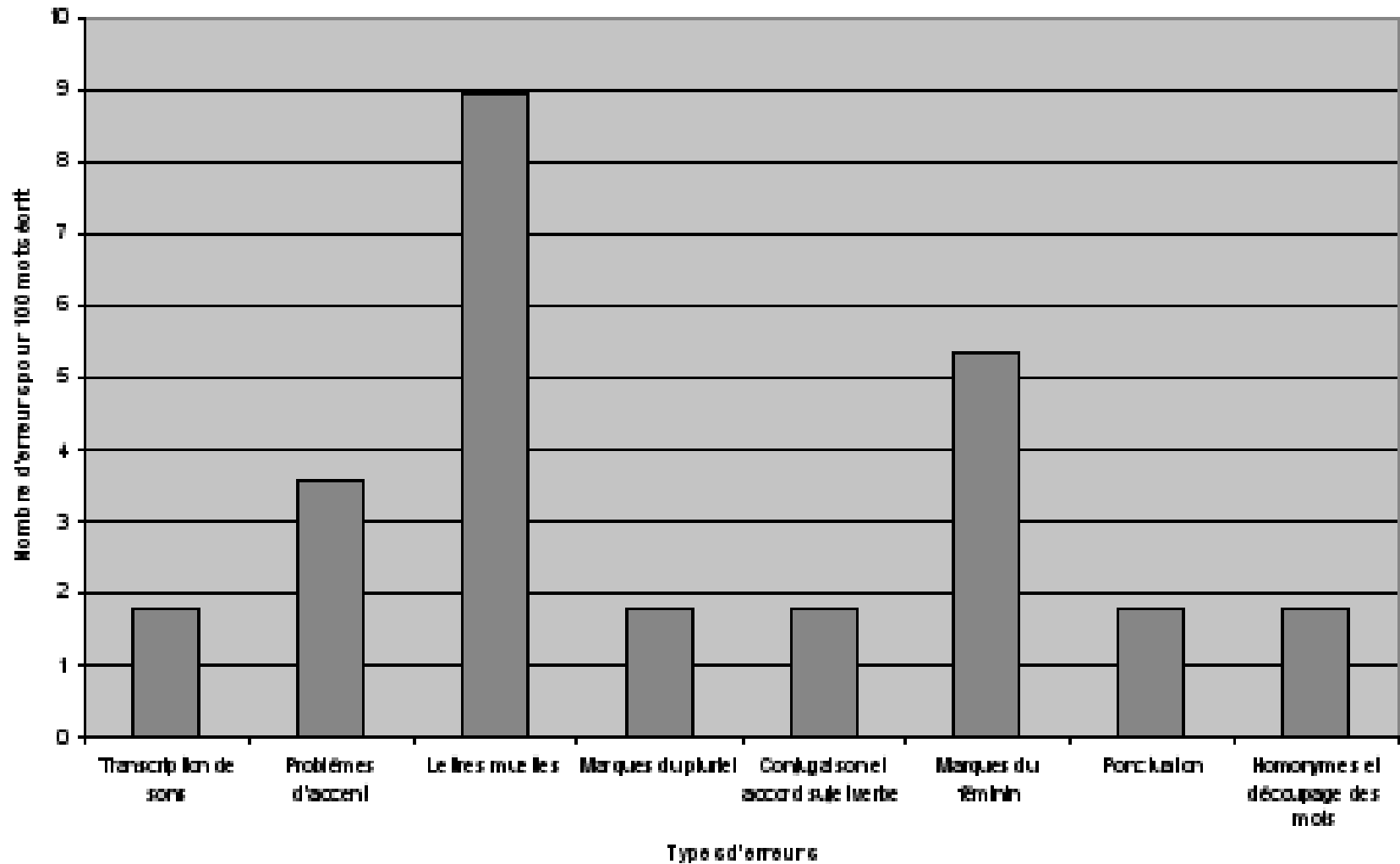
■ Nombre d'erreurs pour 100 mots écrits

■ Nombre de mots justes

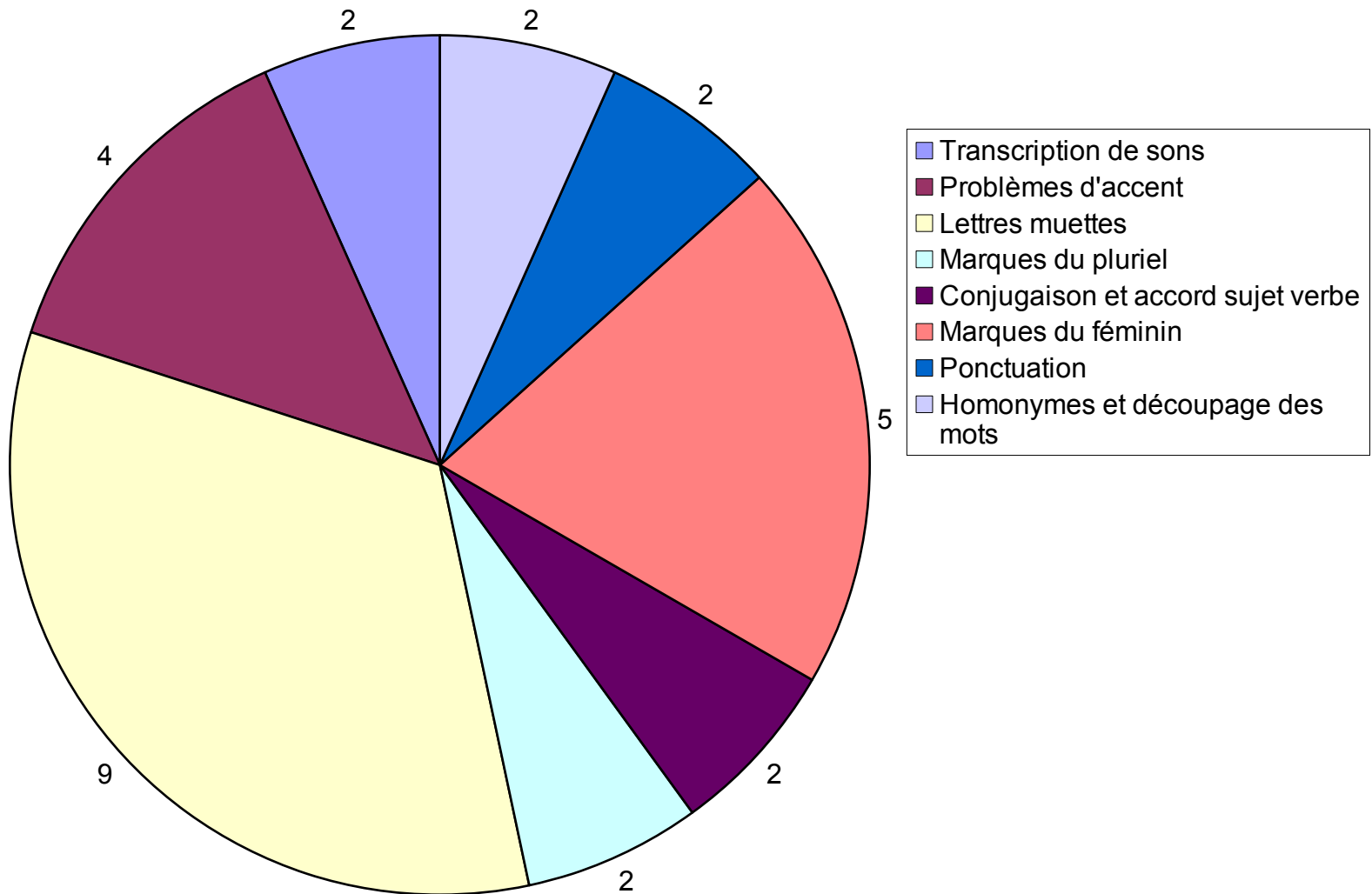


# L'évaluation de l'élève

Alexandra CM2



Nombre d'erreurs comptées par type pour 100 mots écrits



# Troisième problème :

## le contenu de la norme

### = le système

- 80 % du français est phono
- le phono est complexe
  - 36 sons - 26 lettres - 135 graphies
- le morpho est original et complexe
  - orthographe lexicale variante
  - marques grammaticales variantes

# Difficultés de l'écriture du français

Phonographie très « lexicalisée » → Vocabulaire

Lettres muettes → Fonctions des lettres

Accords → Grammaire minimale

Orthographe  
=  
pluri-système

- une même lettre a plusieurs fonctions (sons ou sens)
- une même fonction peut être représentée par plusieurs lettres



# La lettre S

- [s] : brosse
- [z] : rose
- [ɛ] : messe, les
- pluriel : les chats, nous mangeons
- tu : tu chantes
- je : je prends
- ??? : temps, sans, dans

phrase  
conjugaison  
**verbe**  
participe passé  
auxiliaire  
pronom **nom**  
**déterminant**  
**accord** **personne**  
**nombre**  
**adjectif**  
genre  
attribut  
**marque**

**Carte conceptuelle  
minimale pour  
l'orthographe  
grammaticale**

L' accord

Orthographe

apport support

The diagram consists of two words, 'apport' and 'support', positioned horizontally. A long arrow above the space between them points from 'support' to 'apport'. A shorter arrow below the space between them points from 'apport' to 'support'. A third arrow is positioned below 'apport', pointing to the right.

Grammaire

# L' accord

appor  
t ←————→ suppor  
t

sujet ←————→ verbe

déterminant ←————→ nom

sujet ←————→ attribut

participe ←————→ C.O.D.

# Techniques pédagogiques

- Fréquent d'abord
- Régularités d'abord
- Ce qui s'entend d'abord
- La variation comme un problème à résoudre
- Le muet comme un problème à résoudre

Singulier masculin personne-3 présent -er

= marque zéro  $\emptyset$

pluriel féminin personne $\neq$ 3  $\neq$ présent  $\neq$ -er

= marques

nom	adjecti	déter	verb	par
	f	minan	e	tic
		t	conj	ipe
			.	pas
				sé

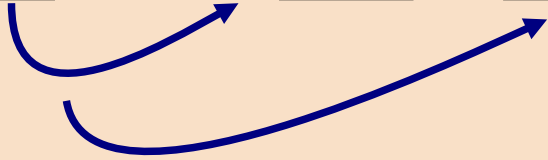
nom	si	-∅	-∅	-∅	-∅	-∅
bre	ng	-AL			-S	-x
	.	-s	-z		-T	-d

pl	-S	-S	-S	-S	-S
ur	-X	-AUX	-X		-NT
ie	-Z				-EZ
l					

gen	ma	-∅	-∅	-∅	-∅	-∅
		-lexical		-E		

- **grammaire**

- les chevaux font ...



- **orthographe**

- les girafes mangent ...





# Quelle démarche ?

- La leçon :
  - En règle générale, le verbe s'accorde en genre et en nombre avec le nom du groupe nominal sujet :
    - Les oranges sont mûres.
    - L'artisan va sur le chantier.
- Le tri d'exemples :
  - Les chevaux font du foin.
  - Les oranges sont muress.
  - La girafe\_ mange\_ du foin.
  - Le\_ chat\_ somnole .

# Quelle démarche ?

- La leçon :

- En règle générale, le verbe s'accorde en genre et en nombre avec le nom du groupe nominal sujet :

- Les oranges sont mûres.
- L'artisan va sur le chantier.

- La leçon :

- Quand j'entends ou je vois « les », je me demande s'il ne faut pas mettre des « S » ou des « NT ».

- Les oranges sont mures.

# Gérez les situations de l'écrit

- Typologie d'erreurs
- Dictée dialoguée
- La négociation graphique
- L'écriture contrainte

# Types de situations- problème

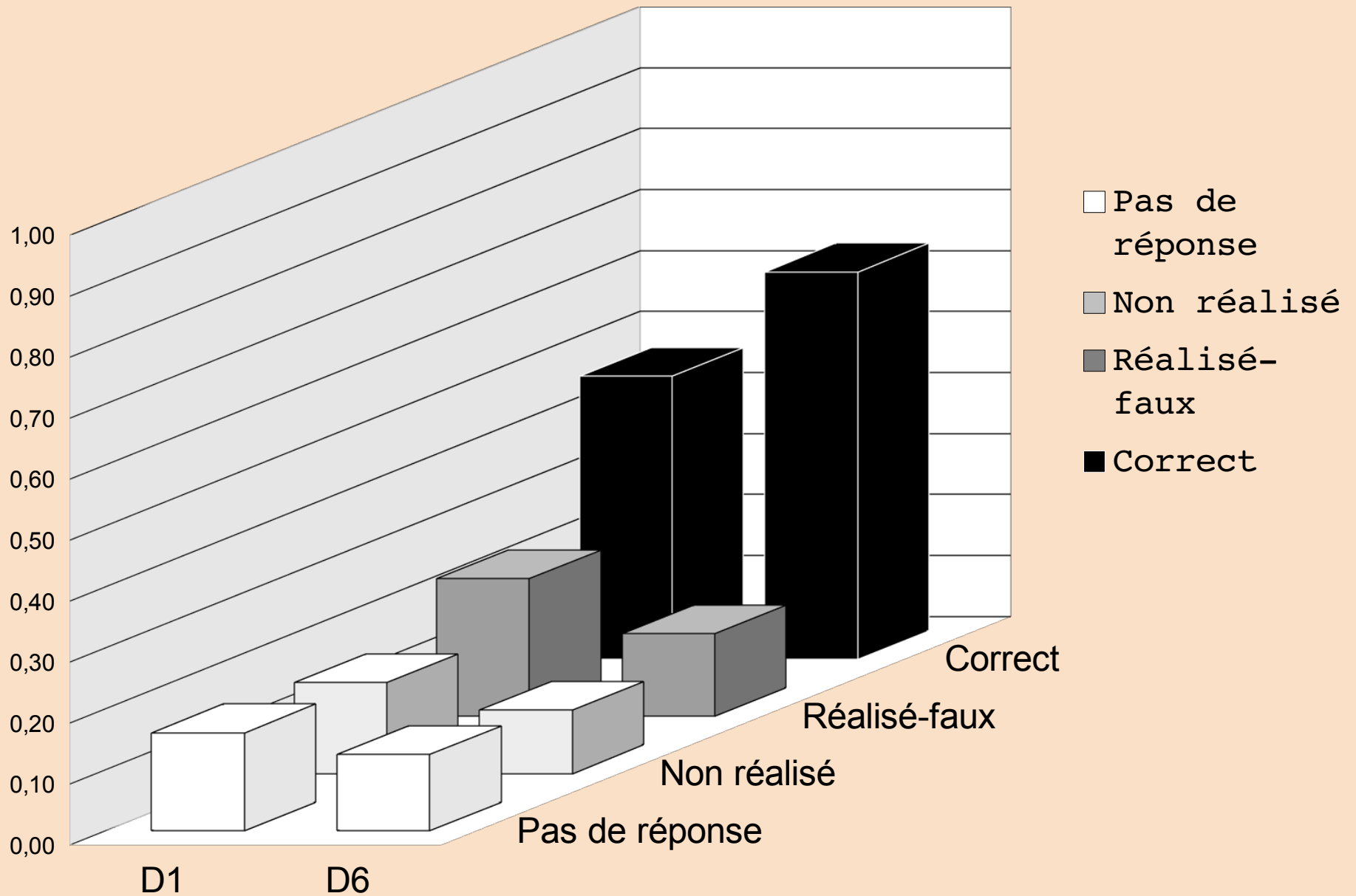
- Tris
- Dictées
- Typologie d'erreur

# La dictée dialoguée

- On lit le texte une fois
- On lit une phrase
- L'élève pose sa question
- Les élèves écrivent
- Les élèves écoutent
- Des élèves répètent
- Des élèves répondent
- On laisse un temps de réflexion

On ne connaît plus l'alphabet

# Quels résultats ?



# Quel intérêt ?

- Les élèves sont en action
- Les élèves disent leur(s) stratégie(s)
- Possibilité d'un travail thématique :
  - les accords
  - les familles de mots
- L'enseignant est animateur
- L'enseignant **ET** les élèves les entendent
- Légèreté de la préparation

# Quelles limites ?

- Ne fait pas tout
- Un peu "lent"
- Possibilité de lassitude
- Risque de "normalisation"
- Faire une leçon ou une ORL à côté
- Bien cibler les phrases
- Passer à la Phrase du jour ou à la typologie ou refaire une dictée classique



# La phrase du jour

- Dictée classique quotidienne d'une phrase
- Une ou deux difficultés ciblées
- Une progression
- On écrit des "fautes" au tableau

**Les chats mangent.**

**Sous la lune mangent les chats.**

**Les chats du boulanger mangent.**

**Le chat des voisins mange.**

**Les chats du boulanger qui habite Paris mangent.**

**Pierre, Sophie et Marie se promènent.**

**Les chevaux marchent, trottent et galopent.**

**Les chats qui mangent ça sont gourmands.**

**Tout le monde mange.**

# Typologie d'erreurs

- Pour différencier les apprentissages
- Pour évaluer mieux
- Pour impliquer plus les élèves
- Pour travailler sur les textes des élèves

## Codage des erreurs d'orthographe (CM2)

1	Problèmes d'oreille	1.1	oubli d'une lettre qui s'entend
		1.2	ajout d'une lettre qui s'entend
		1.3	mélange de lettres qui s'entendent
2	Problèmes d'accent	2.1	oubli d'accent
		2.2	ajout d'accent
		2.3	mélange d'accent
3	Problèmes de lettres	3.1	oubli de lettre muette
		3.2	ajout de lettre muette
		3.3	mélange de lettre muette
4	Marques de pluriel	4.1	oubli de marque de pluriel
		4.2	ajout de marque de pluriel
		4.3	mélange de marque de pluriel
5 / 6	Problèmes de verbe	5.3	conjugaison
		6.3	mélange participe passé et infinitif
7	Problèmes de féminin	7.1	oubli d'une marque de féminin
		7.2	ajout d'une marque de féminin
8	Ponctuation	8.1	oubli de ponctuation ou de majuscule
9	Mots	9.0	mots mal coupés
		9.1	oubli de mot
		9.3	mélange de mots

# Grille de relevé d'erreurs

				Date		
type	code	05/12/08	10/01/09			
accord sujet verbe	3	5	6			
accord nom	2	3	2			
Total Erreurs		8	8			
Mots écrits		50	50			
Pourcentage d'erreur		16%	16%			
Erreurs corrigées		4	6			
Note /20		10	15			

Pourcentage = (Total Erreurs x 100) : Mots

Note = (Erreurs corrigées x 20) : Total Erreur

# Histogramme simplifié

nombre d'erreurs

18			
16			
14			
12			
10			
8			
6			
4			
2			
0			
Types d'erreurs	méconnaissance de l'orthographe lexicale	méconnaissance des règles d'accord	méconnaissance des règles de conjugaison